

Instructions de montage METU

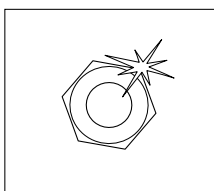
Trappes de visite

Table des matières

- Trappes avec PE ou KF
- Trappes avec SKK
- Trappes avec NBR ou SI
- Trappes GX
- Trappes IRD-2, -3, -4
- Trappes IRD-3DE et IRRD-3DE (3rd cover)
- Trappes IRD-DW1 et IRRD-DW1
- Kit d'écrous
- Kit de verrouillage
- Installation sur pièces spéciales
- En cas de fuites
- Vidéos d'installation



Afin d'éviter des blessures il est recommandé de porter des gants de protection lors de la manipulation de nos produits.

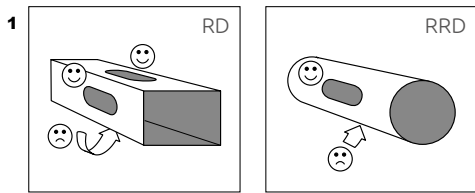
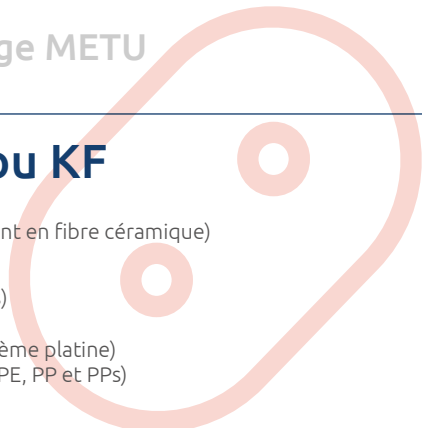


Lors du montage de produits en acier inoxydable, lubrifier tous les écrous et les vis avec une pâte de montage appropriée (par exemple TECCEM AHT415), puis les serrer avec précaution.

Instructions de montage METU

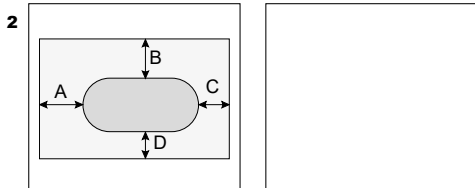
Trappes de visite

Trappes avec PE ou KF



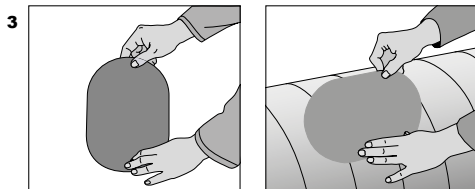
PE (joint en mousse polyéthylène), KF (joint en fibre céramique)

Concerne:
 RD (trappes pour conduits rectangulaires)
 RRD (trappes pour conduits circulaires)
 IRD-3PL et IRRD-3PL (calorifugées avec 3ème platine)
 KRD et KRRD (trappes en plastique PVC, PE, PP et PPs)

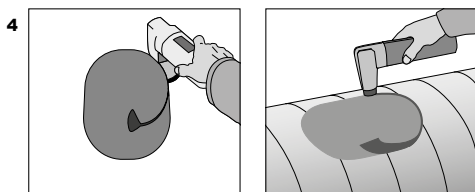


Surface minimale requise:

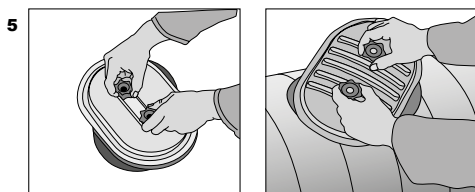
- A = min. 50 mm
- B = min. 50 mm
- C = min. 15 mm
- D = min. 15 mm



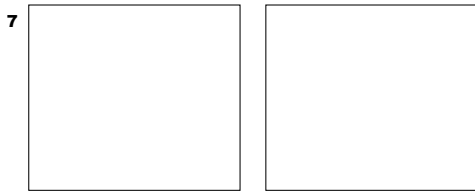
Appliquez le gabarit autocollant sur la paroi de la gaine à l'emplacement désiré.



Découpez l'ouverture en suivant le pourtour du gabarit.



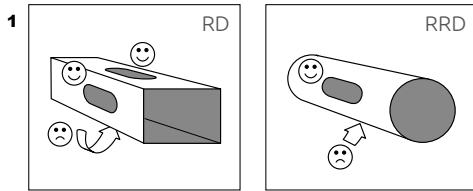
Pour la mise en place de la trappe, dévissez les boutons jusqu'aux butées. Introduire la trappe de façon à intercaler la tôle de la gaine entre les deux couvercles, et par un mouvement tournant la ramener légèrement en l'ajustant dans l'ouverture. Serrez les deux boutons-étoile jusqu'à ce que le joint soit suffisamment comprimé.



Instructions de montage METU

Trappes de visite

Trappes avec SKK



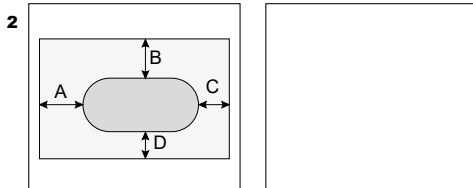
SKK (joint de protection des bords)

Concerne:

RD (trappes pour conduits rectangulaires)

RRD (trappes pour conduits circulaires)

RD-3PL et IRRD-3PL (calorifugées avec 3ème platine)



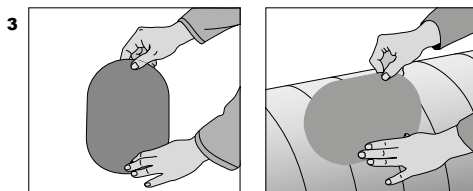
Surface minimale requise:

A = min. 50 mm

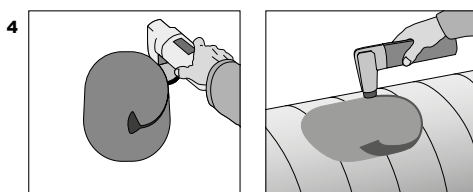
B = min. 50 mm

C = min. 15 mm

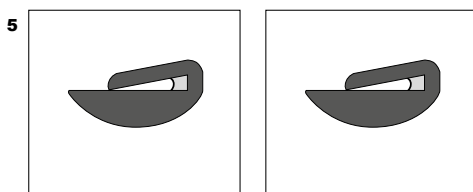
D = min. 15 mm



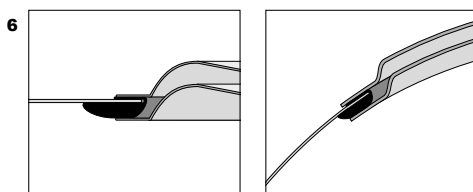
Appliquez le gabarit autocollant sur la paroi de la gaine à l'emplacement désiré.



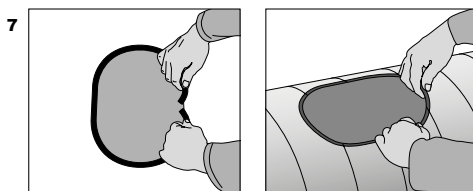
Découpez l'ouverture en suivant le pourtour du gabarit.



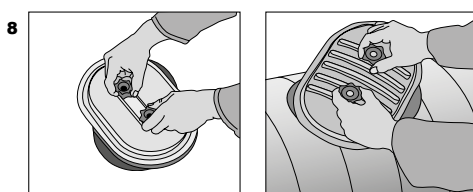
Le joint de protection des bords est doté d'une colle injectée et peut être employé pour des épaisseurs de tôles jusqu'à 2mm.



La partie bombée du profilé SKK doit se trouver à l'intérieur du conduit.



Posez le joint de protection des bords de façon à amener le fond du joint en butée sur la tôle de la gaine. Les deux extrémités doivent se rejoindre au niveau d'une section droite, en appuyant légèrement l'une contre l'autre, mais sans se chevaucher.

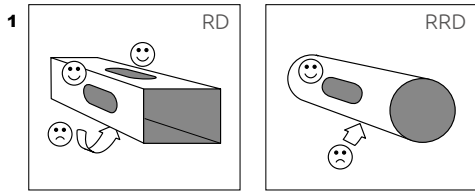
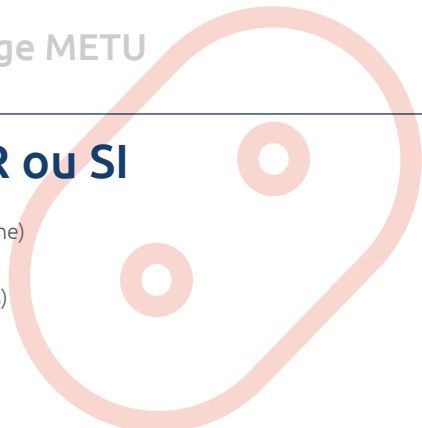


Pour la mise en place de la trappe, dévissez les boutons jusqu'aux butées. Introduire la trappe de façon à intercaler la tôle de la gaine entre les deux couvercles, et par un mouvement tournant la ramener légèrement en l'ajustant dans l'ouverture. Serrez les deux boutons-étoile jusqu'à ce que le joint soit suffisamment comprimé.

Instructions de montage METU

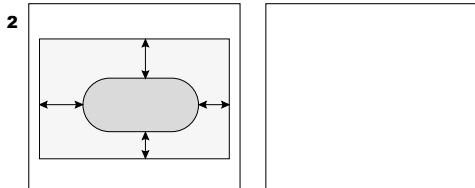
Trappes de visite

Trappes avec NBR ou SI



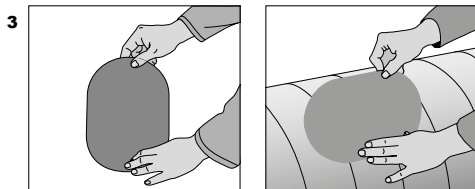
NBR (Nitrile Butadiene Rubber), SI (Silicone)

Concerne:
RD (trappes pour conduits rectangulaires)
RRD (trappes pour conduits circulaires)

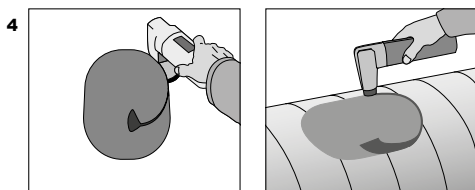


Surface minimale requise:

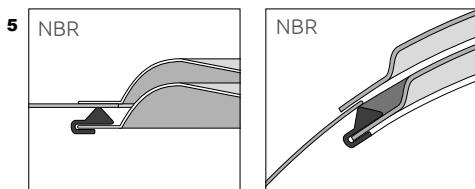
- A = min. 50 mm
- B = min. 50 mm
- C = min. 15 mm
- D = min. 15 mm



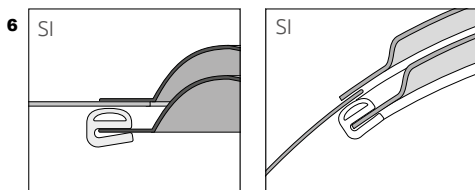
Appliquez le gabarit autocollant sur la paroi de la gaine à l'emplacement désiré.



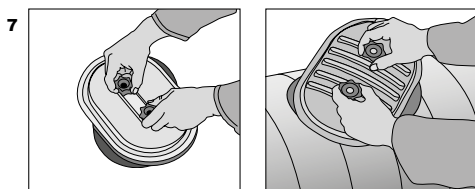
Découpez l'ouverture en suivant le pourtour du gabarit.



La partie bombée du joint NBR doit se trouver à l'intérieur du conduit.



La partie bombée du joint SI doit se trouver à l'intérieur du conduit.



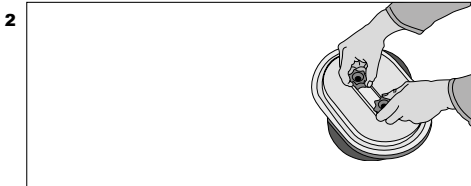
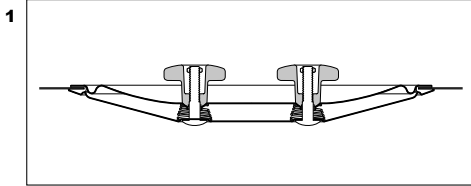
Pour la mise en place de la trappe, dévissez les boutons jusqu'aux butées. Introduire la trappe de façon à intercaler la tôle de la gaine entre les deux couvercles, et par un mouvement tournant la ramener légèrement en l'ajustant dans l'ouverture. Serrez les deux boutons-étoile jusqu'à ce que le joint soit suffisamment comprimé.



Instructions de montage METU

Trappes de visite

Trappes de visite GX



La forme des trappes de visite GX facilite leur installation et leur permet de se placer plus profondément dans les conduits aérauliques. Ainsi, la trappe de visite GX dépasse moins dans les espaces confinés ou sous les plafonds bas.

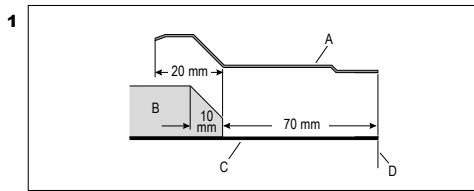
L'installation de la trappe de visite GX est similaire à celle des trappes de visite RD avec joints PE, KF, SKK et SI. Veuillez vous reporter aux instructions d'installation des trappes RD.

Seule la dernière opération d'installation est différente, car nous poussons les trappes de visite GX contre le conduit pour les centrer dans l'ouverture au lieu de les tirer comme c'est le cas pour les trappes de visite RD.

Instructions de montage METU

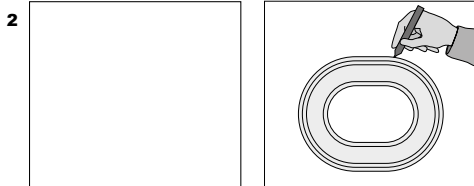
Trappes de visite calorifugées

Trappes IRD-2, -3, -4

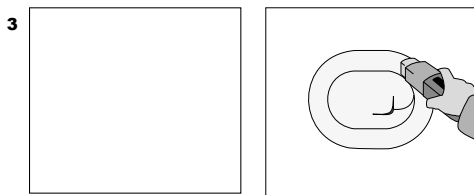


A : Opercule
B : Isolation
C : Paroi du conduit
D : Coupe d'aplomb

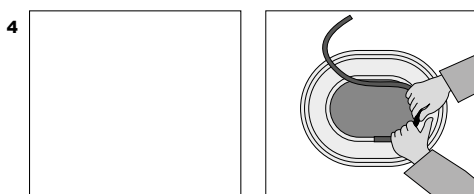
Couper l'isolation selon les indications en utilisant l'opercule comme gabarit. Si l'isolation est assez rigide, tailler son bord obliquement sur 10 mm.



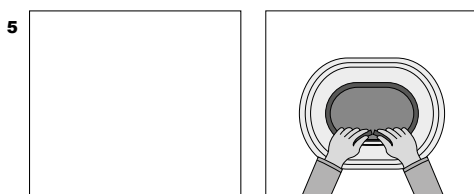
En utilisant à nouveau l'opercule comme gabarit, dessiner son pourtour extérieur. Couper ensuite l'isolation à environ 20 mm à l'intérieur de la marque.



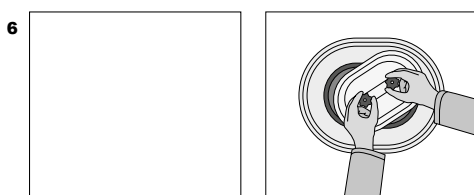
Couper la paroi de la gaine de telle sorte que le trou qui en résulte corresponde exactement au pourtour intérieur de l'opercule. Utiliser donc à nouveau ce dernier comme gabarit.



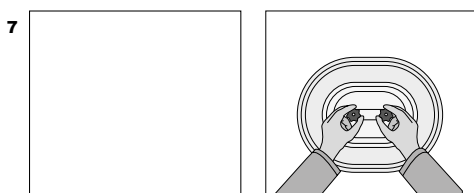
Installer l'opercule à l'aide du profilé en caoutchouc. Commencer sur une section droite en plaçant la paroi du conduit dans un sillon et l'opercule dans l'autre.



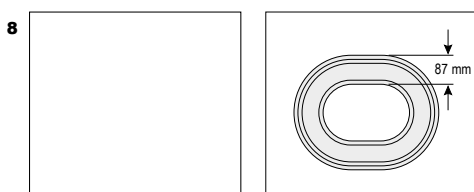
Le profilé en caoutchouc est déjà à la bonne longueur. Pour finir, positionner les deux extrémités bout à bout et les installer en même temps.



Pour installer la trappe, dévisser les boutons jusqu'aux butées. Ensuite saisir la trappe par les boutons et l'introduire de biais dans l'ouverture.



Ajuster la porte afin que le couvercle soit bien centré sur le profilé en caoutchouc, puis serrer les boutons.



Toutes les trappes IRD peuvent être utilisées pour des isolations extérieures. Pour des isolations intérieures, seules ces dimensions peuvent être utilisées: IRD 42, IRD 53, IRD 64, et IRD 75. Pour les autres dimensions, l'ouverture n'est pas assez grande pour insérer l'opercule.

Instructions de montage METU

Trappes de visite calorifugées

Trappes IRD-3DE et IRRD-3DE

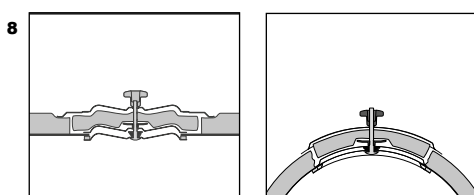
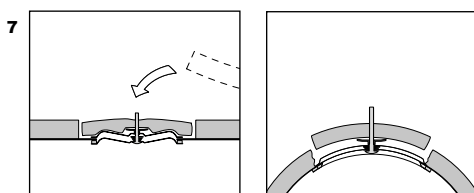
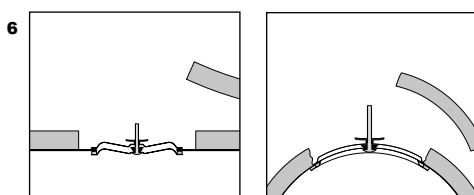
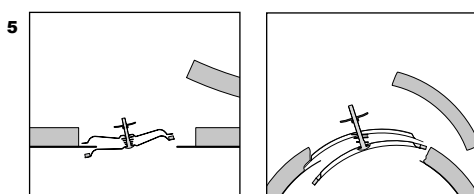
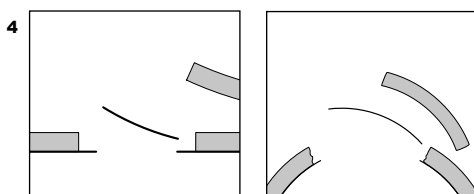
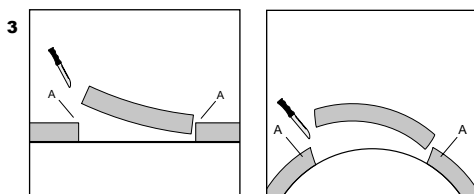
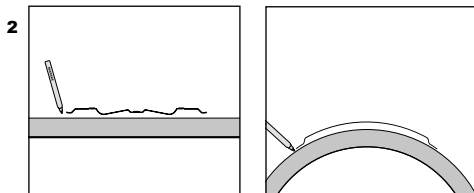
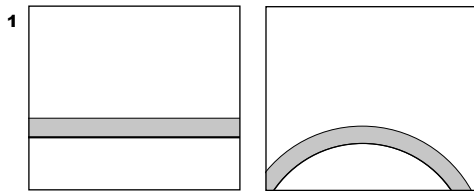
IRD-3DE

pour conduits
rectangulaires isolés

IRRD-3DE

pour conduits
circulaires isolés

Trappes conçues pour être installées sur des conduits calorifugés. L'isolation doit être compressible et recouverte d'une peau en aluminium. Peuvent aussi être installées sur des conduits double peau.



Placez la platine de recouvrement sur l'isolation et tracez son contour à l'aide d'un marqueur.

Couper en suite l'isolation environ 20 mm à l'intérieur de cette marque A.

Placer le gabarit autocollant sur le conduits en prenant soin de bien le centrer dans l'ouverture que vous avez pratiquée dans l'isolation. Pratiquez l'ouverture dans le conduit en suivant le pourtour du gabarit.

Introduire la trappe de façon à intercaler la tôle de la gaine entre les deux couvercles, et par un mouvement tournant la ramener afin de l'ajuster dans l'ouverture.

Ensuite serrez les pommeaux afin que le joint soit bien comprimé. Pour l'installation des différents joints, veuillez vous reporter aux instructions des trappes de visite RD et RRD.

Placez le morceau d'isolation préalablement découpé au dessus de la trappe de visite.

Finalement, placer le cache externe (3DE) et serrer les pommeaux afin qu'il appuie légèrement sur l'isolation.

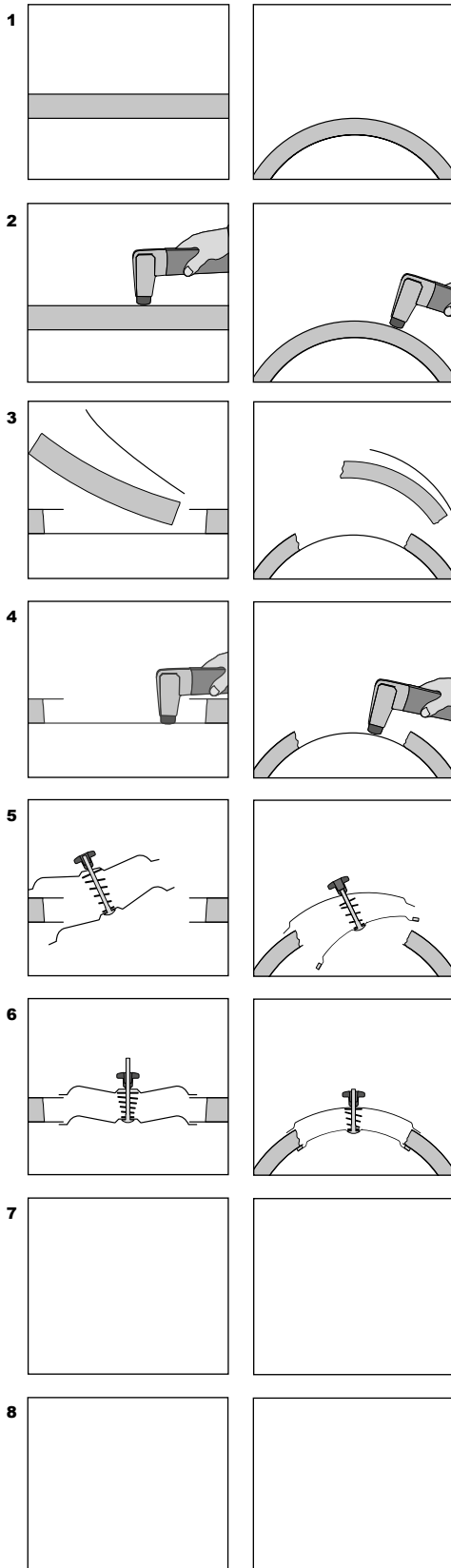
Instructions de montage METU

Trappes de visite calorifugées

Trappes IRD-DW1 et IRRD-DW1

IRD-DW1
pour conduits
rectangulaires
double peau

IRRD-DW1
pour conduits
circulaires
double-peau



Trappe de visite pour les gaines rectangulaires et circulaires double peau (l'isolation doit être assez rigide) et pour conduits fabriqués à partir de panneaux isolés en mousse dure. Tenir compte des épaisseurs maximales d'isolation.

Deux gabarits de même taille sont livrés avec la trappe. Placer l'un d'eux sur la gaine externe et la découper cette dernière en suivant le pourtour du gabarit.

Ensuite ôter l'isolation ainsi exposée.

Placer le deuxième gabarit autocollant sur la gaine en prenant soin de bien le centrer dans l'ouverture que vous avez déjà pratiquée. Couper la gaine en suivant le pourtour du gabarit.

Introduire la trappe de biais en intercalant la tôle de la gaine entre les deux couvercles et la centrer dans l'ouverture.

Serrez les pommeaux de façon à ce que le joint soit suffisamment comprimé. Pour le montage des différents joints, veuillez consulter les instructions des trappes de visite RD et RRD.

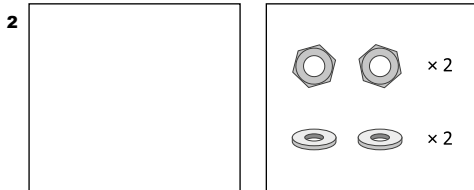
Instructions de montage METU

Trappes de visite

Kit d'écrous

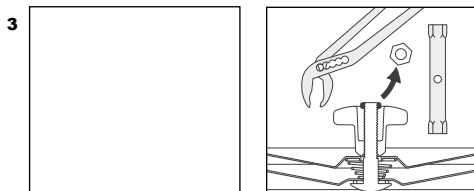


Dans certaines situations il n'est pas autorisé de pouvoir ouvrir les trappes de visite manuellement. Pour de tels cas nous proposons un kit composé de rondelles et d'écrous. De cette façon, des outils sont nécessaires pour ouvrir et fermer les trappes de visite.

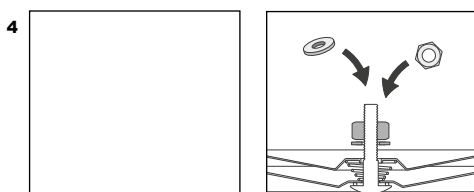


Contenu de la livraison:

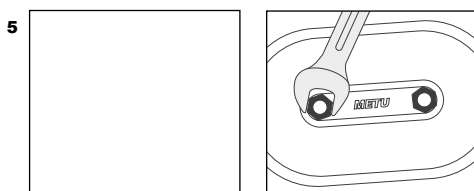
- Ecrous,
- Rondelles



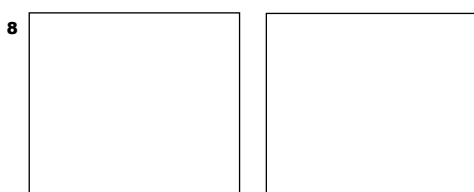
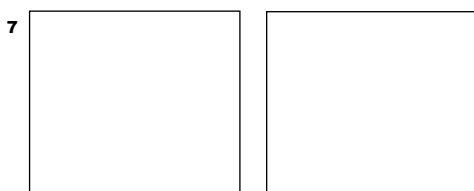
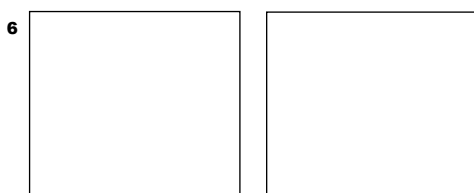
Retirez les écrous d'arrêt de la trappe de visite avec une clé à tubes ou une clé à douille.



Insérez d'abord les rondelles puis ensuite les écrous du kit de montage.



Bien serrer les écrous du kit de montage.



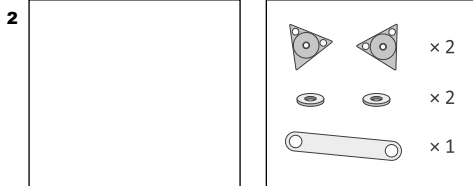
Instructions de montage METU

Trappes de visite verrouillables

Kit de verrouillage

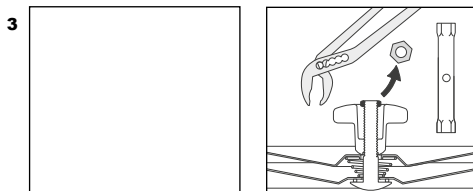


Trappes de visite anti-effraction.

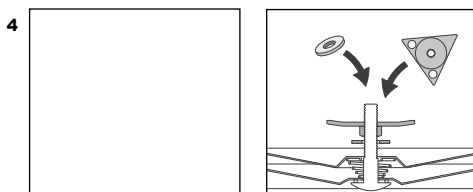


Contenu de la livraison:

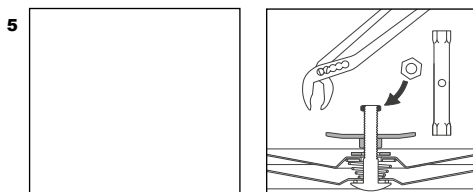
- Pommeaux en métal avec perforations,
- Rondelles,
- Plaque de verrouillage.



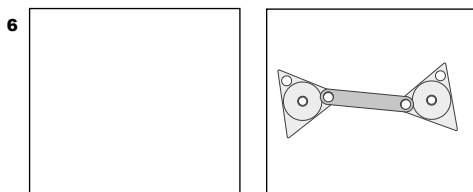
Retirez les écrous d'arrêt de la trappe de visite avec une clé à tubes ou une clé à douille.



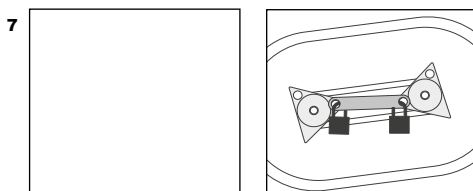
Insérez d'abord les rondelles puis ensuite les pommeaux métalliques.



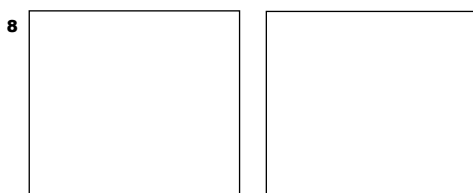
Réinstallez les écrous d'arrêt à l'extrémité des vis des trappes de visite.



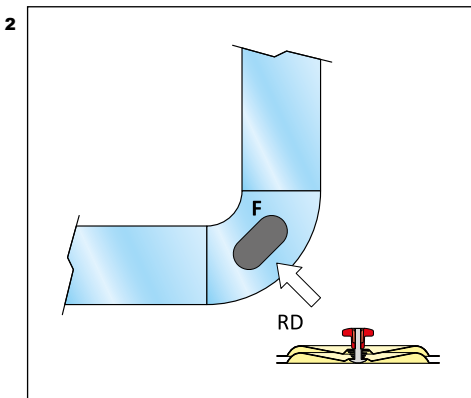
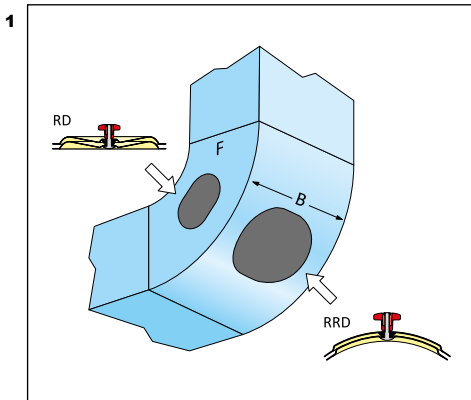
Placer la plaque de verrouillage sur les pommeaux métalliques.



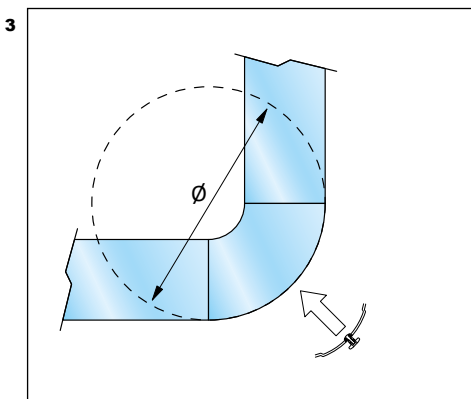
Les trappes peuvent maintenant être verrouillées à l'aide de deux cadenas (non livrés).



Installation sur pièces spéciales

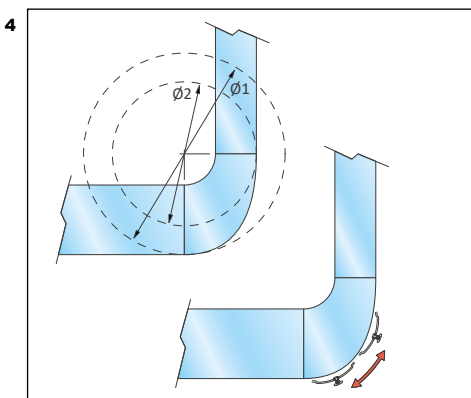


Wählen Sie eine RD-Revisionsdeckel-Größe, die in den Bereich „F“ passt



Wählen Sie eine RRD-Revisionsdeckel-Größe, die für die Breite des Kanals (B) und für den Ø passt.

Es ist möglich, kleine RRD-Revisionsdeckel nachzupressen, um sie an größere Durchmesser anzupassen (gegen Aufpreis; nicht für alle Revisionsdeckel und Durchmesser möglich)

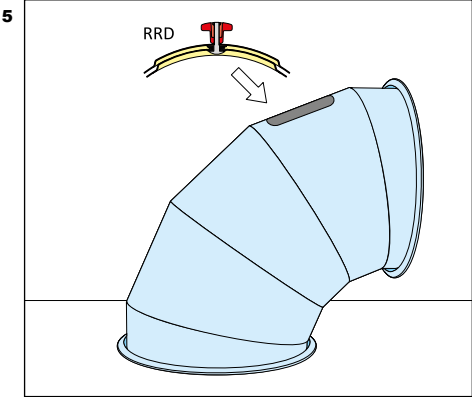


Die Situation wird komplizierter, wenn der Bogen auch als Reduzierstück dient. In den meisten Fällen reicht es aus, die mittleren Durchmesser $((\text{Ø}1 + \text{Ø}2) \div 2)$ als Referenz zu verwenden und die entsprechenden RRD-Revisionsdeckel zu bestellen.

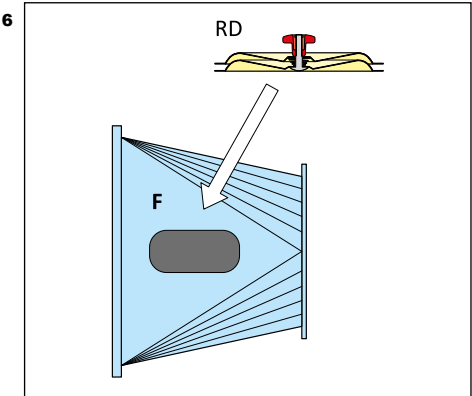
Man sollte dann die Stelle finden, an der die Krümmung des Bogens ungefähr der Krümmung des RRD-Revisionsdeckels entspricht.

Wir raten jedoch davon ab, in solchen Fällen einen RRD-Revisionsdeckel zu verwenden, da eine perfekte Passform nicht garantiert werden kann.

Installation sur pièces spéciales



Diese Konfiguration ist in der Praxis kaum möglich.



Wählen Sie eine RD-Revisionsdeckel-Größe, die in den Bereich „F“ passt.

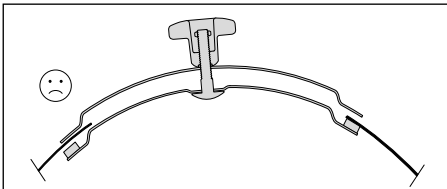
Instructions de montage METU

Trappes de visite

En cas de fuites

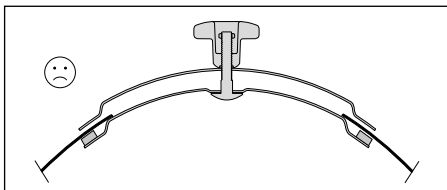
L'étanchéité des trappes de visite METU surpassent les fuites autorisées pour la classe D (ATC 2). Il se peut toutefois que les trappes présentent des fuites.

Cela peut être dû à un joint mal découpé ou usé, à de la corrosion, à des déformations, etc.

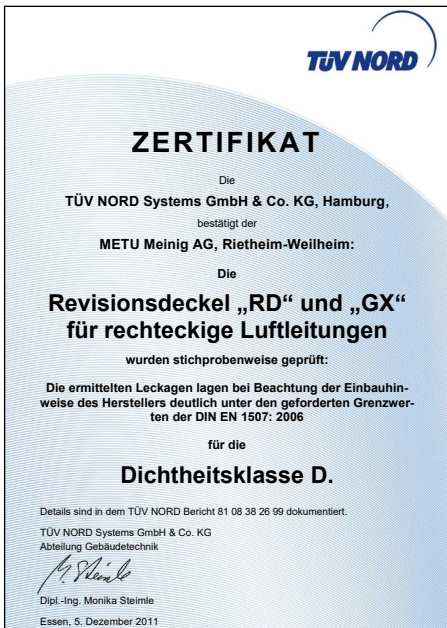


Dans la plupart des cas, cependant, les fuites sont dues à un mauvais positionnement de la trappe de visite dans l'ouverture.

Cela se produit généralement avec les trappes de visite pour les conduits circulaires.



La deuxième cause la plus fréquente de fuites est une ouverture trop petite.



Dans les deux cas, le joint n'est pas suffisamment comprimé (voire pas du tout), ce qui entraîne des pertes.

Veillez à installer la trappe d'accès et à la tirer vers vous afin de vous assurer qu'elle est bien centrée dans l'ouverture avant de serrer les pommeaux.

Si l'ouverture est trop petite, agrandissez-la de quelques millimètres.

Ces mesures devraient résoudre le problème.

Les résultats ont été si bons qu'il a été décidé qu'il n'est pas nécessaire de tester les trappes de visite RRD pour les conduits aérauliques circulaires. Des tests internes ont confirmé leur étanchéité de classe D (ATC 2).

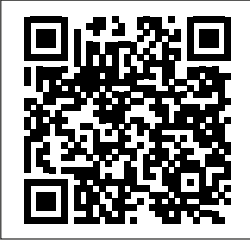
Instructions de montage METU

Trappes de visite

Vidéos d'installation



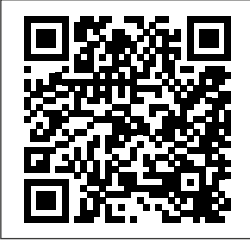
Trappes de visite RD avec PE



Trappes de visite RD avec SKK



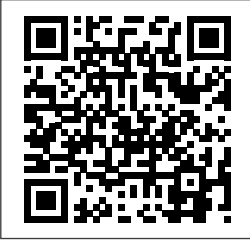
Trappes de visite RD avec SI



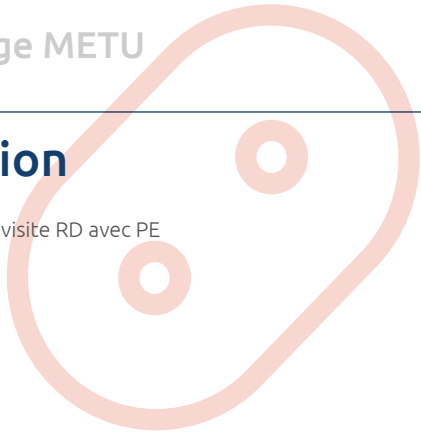
Trappes de visite GX



Trappes de visite IRD-2, -3, -4



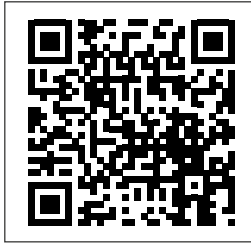
Trappes de visite IRD-3DE



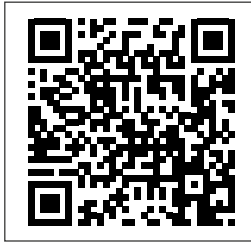
Instructions de montage METU

Trappes de visite

Vidéos d'installation



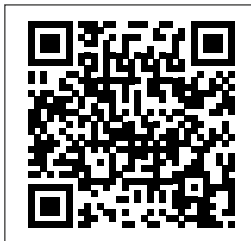
Trappes de visite IRD-DW1



Trappes de visite RRD



Trappes de visite RRD-3DE



Trappes de visite verrouillables

Mentions légales

Les informations ci-dessus ont été rédigées avec soin. Ce ne sont cependant que des indications destinées à conseiller. Elles sont le résultat de tests internes et d'informations fournies par nos fournisseurs. Aucune garantie concernant leur exhaustivité et leur exactitude ne peut être donnée. Les indications fournies ne déchargent pas l'utilisateur de faire ses propres tests afin de s'assurer que le produit est bien adapté à l'utilisation prévue. Droit d'auteur / Copyright © METU Meinig AG 2026 / 2027. Tous droits réservés. Traduction libre: la version allemande prévaut.



Plus d'informations sont disponibles sur notre site internet www.metu.de